

Boletín Demográfico del Municipio de El Ejido



2003

AYUNTAMIENTO DE EL EJIDO

Presentación

La población es uno de los elementos constitutivos del municipio. Una de las bases imprescindibles para su existencia. Los datos de su integración, crecimiento y evolución resultan valores de extraordinaria importancia para el buen gobierno de la ciudad.

En consecuencia, el conocimiento estadístico de los habitantes del término municipal, es de gran interés para efectuar estudios encaminados al análisis de la realidad socioeconómica y demográfica de El Ejido, un municipio que en los últimos años, como se puede colegir de la lectura de estas páginas, ha experimentado un crecimiento desorbitado, digno de ser estudiado en profundidad.

Con el fin de proceder a su minucioso análisis, la Unidad de Estadística del Ayuntamiento edita este primer "Boletín demográfico del municipio de El Ejido 2003", difundiendo por su medio los datos poblacionales obtenidos en base al Padrón Municipal de Habitantes.

No cabe duda que, en los últimos años, el municipio de El Ejido ha tenido un papel decisivo en el desarrollo económico de la comarca y la realización de procesos innovadores. Ha sido grande el esfuerzo de la Corporación que me honra presidir para mejorar la educación de sus habitantes, la difusión de la cultura, en definitiva, para la mejora de las relaciones humanas y el incremento de la calidad de vida.

Sin embargo, estos procesos introducen nuevos desafíos que es preciso abordar en un futuro inmediato. El crecimiento demográfico, la degradación medioambiental, las desigualdades en la redistribución de recursos y riqueza o los problemas de integración social que los extranjeros plantean, son algunos de los temas que se plantean con carácter trascendental en los próximos años.

Es por tanto imprescindible contar con herramientas de análisis como este Boletín demográfico, una publicación que da a conocer las características de la población, para prever con antelación los cambios en las tendencias sociales y ajustar las respuestas en cuanto a equipamiento y servicios.

Para mí es una satisfacción presentar el "Boletín demográfico del municipio de El Ejido 2003" a todos los agentes sociales de El Ejido y a la ciudadanía en general, invitándoles a su lectura y a contribuir con sus sugerencias a mejorar en el futuro esta publicación.

JUAN ENCISO RUIZ

Alcalde de El Ejido

Índice

Prólogo.....	4
Metodología.....	5
Estadísticas demográficas del Municipio de El Ejido.....	8
I. Características de la población.....	9
II. Características de la población extranjera.....	19
III. Movimientos naturales.....	23

Prólogo

Desde la Unidad de Estadística del Excmo. Ayuntamiento de El Ejido, presentamos por primera vez, el "Boletín demográfico del municipio de El Ejido 2003". A través de esta publicación pretendemos poner a disposición de los ciudadanos, de una manera divulgativa, los datos del Padrón Municipal de Habitantes, una información transcendental para comprender las características y evolución de la población ejidense.

En esta primera edición del Boletín se analizan los datos, con carácter provisional, a 1 de enero de 2003, tratados y procesados en la Unidad de Estadística de este Ayuntamiento.

Las variables que recogemos son las relativas a la estructura por edad y sexo de la población, los movimientos naturales, las migraciones, los cambios de domicilio y las características básicas de la población extranjera. Los cuadros y gráficos ayudan a explicar mejor el análisis demográfico, estableciendo comparaciones en el tiempo que permiten avanzar tendencias futuras.

Es nuestra pretensión facilitar la consulta de los datos a los posibles usuarios, por lo que esta publicación se podrá descargar de la página web del Ayuntamiento de El Ejido (www.elejido.org), con la misma información que aparece en la edición impresa.

Es intención del equipo humano que ha hecho posible esta publicación, seguir esforzándonos en mejorar este trabajo en posteriores ediciones, pues estamos convencidos de su utilidad en pro del desarrollo socioeconómico de nuestro municipio.

Pedro Cañabate Gómez
Jefe de la Unidad de Estadística

Metodología

El "Boletín demográfico del municipio de El Ejido 2003" recoge los datos provisionales cerrados a 1 de enero de 2003 de la actualización del Padrón Municipal de Habitantes, siendo la fuente la Unidad de Estadística del Excmo. Ayuntamiento de El Ejido.

En esta publicación se incluyen un conjunto de variables demográficas desagregadas por entidades de población. En concreto, se presentan datos relativos a:

- Población según edad y sexo
- Población según lugar de nacimiento
- Movimientos naturales (nacimientos y defunciones)
- Características de la población extranjera
- Altas por omisión, y bajas por duplicidad e inscripción indebida.

Constituyen altas en el Padrón Municipal de Habitantes (PMH) los siguientes conceptos:

- Nacimientos: Personas nacidas en 2002 dadas de alta en el PMH de El Ejido.
- Inmigraciones: Personas que estando empadronadas en otro municipio o en una sección consular en el extranjero se han inscrito durante 2002 en el PMH de El Ejido.
- Omisiones: Personas que no están empadronadas en ningún otro municipio o Consulado español en el extranjero o viven habitualmente en El Ejido.

Por otra parte, causan baja en el PMH los siguientes conceptos:

- Defunciones: Personas que fallecieron en 2002 y que se hallaban empadronadas.
- Emigraciones: Personas empadronadas en El Ejido que durante 2002 se han empadronado en otro municipio de España o en alguna de las oficinas consulares en el extranjero.
- Duplicidades: Personas que se hallan empadronadas en dos municipios a la vez y han optado durante 2002 por causar baja en El Ejido para resolver la duplicidad.
- Inscripción indebida: Personas que aparecen duplicadas en el PMH de El Ejido durante 2002.

En los análisis de las variables demográficas tratadas en el Boletín se han utilizado los siguientes indicadores y tasas de población:

Indicadores de edad

- Índice de Envejecimiento: Relación entre la población mayor de 64 años y la población total, en tantos por cien.

$$IE = \frac{\text{Pob.} \geq 65}{\text{Pob. Total}} \times 100$$

- Índice de Vejez: Relación entre la población mayor de 64 años y la población menor de 15, en tantos por cien.

$$IV = \frac{\text{Pob.} \geq 65}{\text{Pob.} \leq 15} \times 100$$

- Índice de Dependencia: Relación entre la población inactiva y la potencialmente activa, en tantos por cien.

$$ID = \frac{\text{Pob.} < 15 + \text{Pob.} \geq 65}{\text{Pob.} 15 - 64} \times 100$$

- Índice de Renovación de la Población Activa: Relación entre la población de 20 – 29 años y la población de 55 – 64 años, en tantos por cien.

$$IRPA = \frac{\text{N}^\circ \text{ de Nacimientos (2002)}}{(\text{Pob. 2001} + \text{Pob. 2002}) / 2} \times 100$$

Migración

- Tasa de Inmigración: Es el número de inmigrantes que llegan a un destino por cada 1000 habitantes en ese destino en un año determinado.

$$TI = \frac{\text{N}^\circ \text{ de Inmigrantes (2002)}}{\text{Población total en el lugar de destino}} \times 1.000$$

- Tasa de Emigración: Es el número de emigrantes que abandonan las áreas de donde provienen por cada 1000 habitantes de esa área de donde provienen.

$$TE = \frac{\text{N}^\circ \text{ de emigrantes (2002)}}{\text{Población total}} \times 1.000$$

- Tasa Neta de Migración: Muestra el efecto neto que tienen la inmigración y la emigración en la población de un área, expresado como el aumento o la disminución por cada 1000 habitantes del área durante un año determinado.

$$TNM = \frac{\text{N}^\circ \text{ de inmigrantes (2002)} - \text{N}^\circ \text{ de emigrantes (2002)}}{\text{Población total}} \times 1.000$$

Tasas Brutas de Población

- Tasa de Natalidad: Indica el número de nacimientos vivos por cada 1.000 habitantes durante un año determinado, en tantos por mil.

$$TN = \frac{\text{Nº de Nacimientos (2002)}}{\text{Población Total}} \times 1.000$$

- Tasa de Mortalidad: Indica el número de defunciones registradas por cada 1.000 habitantes durante un año determinado.

$$TM = \frac{\text{Nº de defunciones (2002)}}{\text{Población Total}} \times 1.000$$

- Tasa de Cambio de Domicilio: Relación entre el Saldo por cambio de domicilio registrado en 2002 y la población total, en tantos por mil.

$$TCD = \frac{\text{Cambio de domicilio (2002)}}{\text{Población Total}} \times 1.000$$

- Presión Inmigratoria: Relación entre la población extranjera y la población total, en tantos por cien.

$$PI = \frac{\text{Pob. Extranjera}}{\text{Población Total}} \times 100$$

Estadísticas Demográficas del Municipio de El Ejido

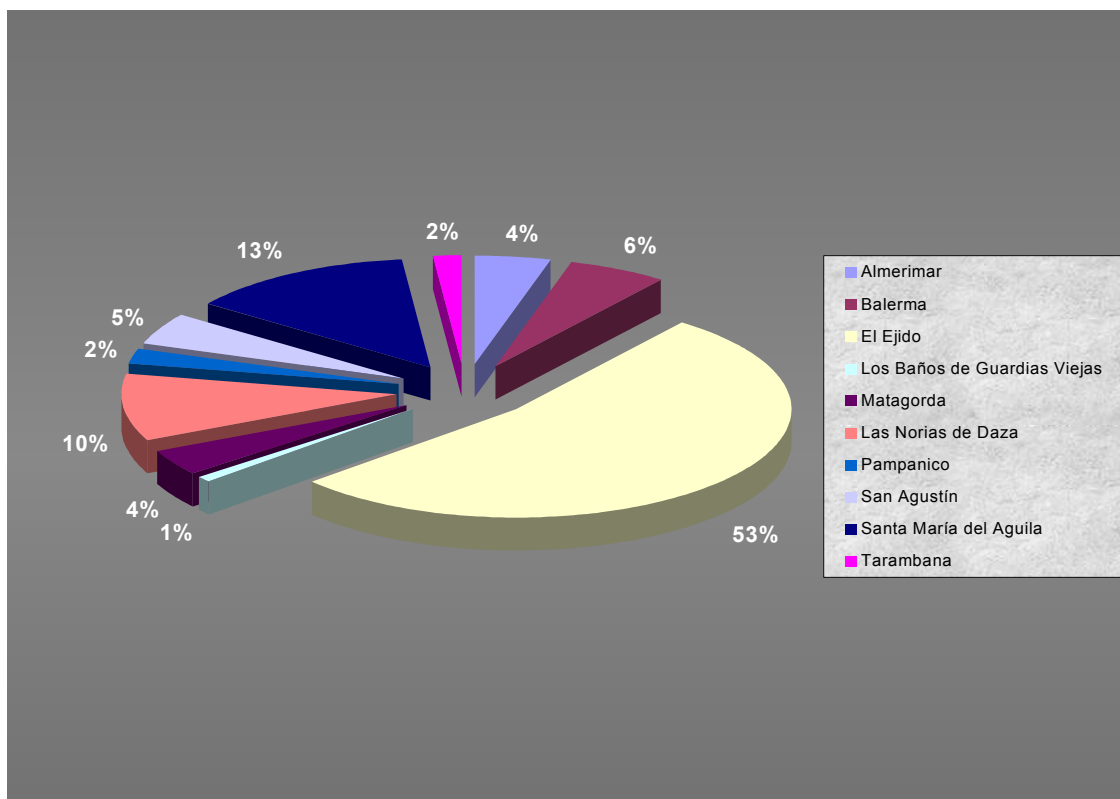
I. CARACTERÍSTICAS DE LA POBLACIÓN

CUADRO 1.				
POBLACIÓN INSCRITA POR ENTIDADES DEL TÉRMINO MUNICIPAL				
	Nº de habitantes		%	
	01/01/2002	01/01/2003	01/01/2002	01/01/2003
Almerimar	2.103	2.682	3,69	4,38
Balerna	3.495	3.586	6,12	5,86
El Ejido	31.156	32.547	54,60	53,18
Los Baños de Guardias Viejas	351	483	0,62	0,79
Matagorda	2.026	2.354	3,55	3,85
Las Norias de Daza	5.387	6.150	9,44	10,05
Pampanico	1.424	1.407	2,50	2,30
San Agustín	2.378	2.856	4,17	4,67
Santa María del Aguila	7.689	8.092	13,47	13,22
Tarambana	1.054	1.047	1,85	1,71
Total	57.063	61.204	100,00	100,00

Fuente: Excmo. Ayuntamiento de El Ejido. Unidad de Estadística. Padrón Municipal de Habitantes.

Gráfico 1.

Distribución de la población por Entidades de Población del Término Municipal de El Ejido



Fuente: Elaboración propia a partir de los datos del Padrón Municipal de Habitantes de El Ejido.

CUADRO 2.

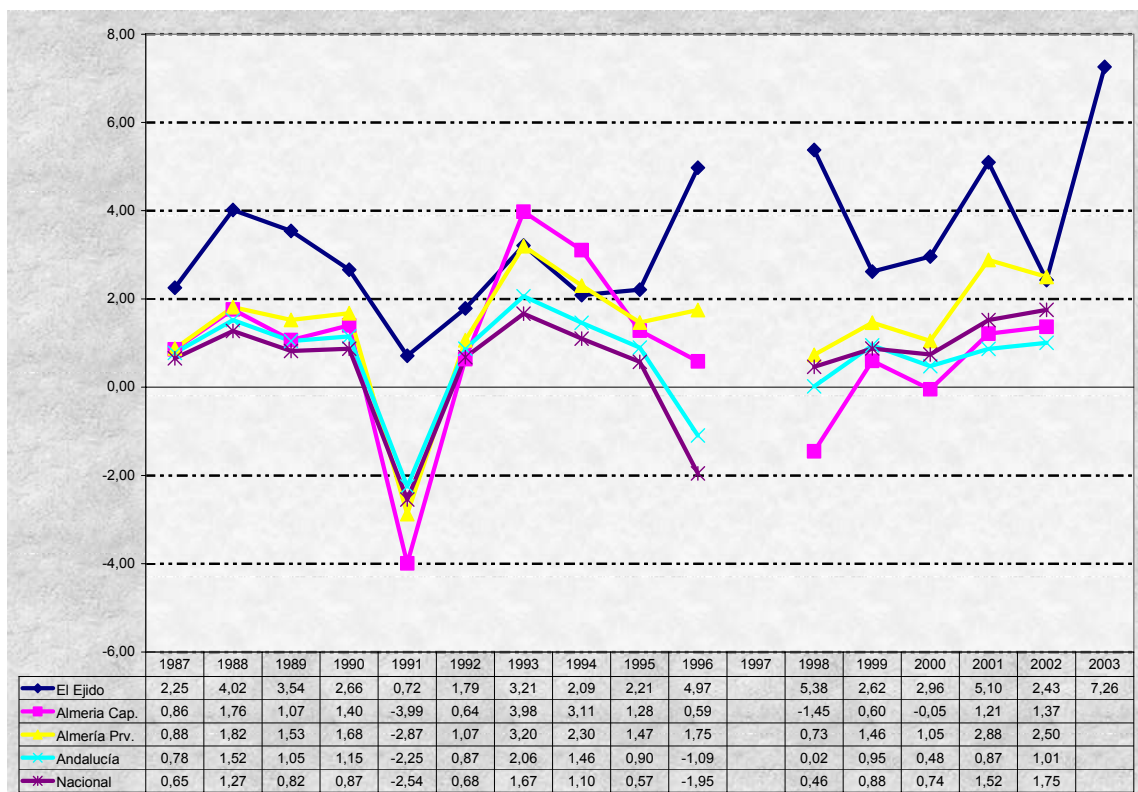
VARIACIÓN DE LA POBLACIÓN INSCRITA POR ENTIDADES

	Nº de habitantes		Variación Neta	Variación %
	01/01/2002	01/01/2003		
Almerimar	2.103	2.682	579	27,53
Balerna	3.495	3.586	91	2,60
El Ejido	31.156	32.547	1391	4,46
Los Baños de Guardias Viejas	351	483	132	37,61
Matagorda	2.026	2.354	328	16,19
Las Norias de Daza	5.387	6.150	763	14,16
Pampanico	1.424	1.407	-17	-1,19
San Agustín	2.378	2.856	478	20,10
Santa María del Aguila	7.689	8.092	403	5,24
Tarambana	1.054	1.047	-7	-0,66
Total	57.063	61.204	4141	7,26

Fuente: Excmo. Ayuntamiento de El Ejido. Unidad de Estadística. Padrón Municipal de Habitantes.

Gráfico 2.

Comparativa del incremento relativo de la población de El Ejido con otros ámbitos territoriales*



Fuente: INE e Excmo. Ayuntamiento de El Ejido. Unidad de Estadística. Padrón Municipal de Habitantes

(*) La población a 1/1/2003 de los demás ámbitos territoriales se encuentra pendiente de publicación.

Aclaración sobre el gráfico 2.

La población de derecho está constituida por la suma de residentes presentes y ausentes.

Las poblaciones de derecho de los años 1986 y 1991 tienen el carácter de oficiales y corresponden a las renovaciones padronales que se efectuaron en los citados años con fechas de referencia 1 de abril y 1 de marzo.

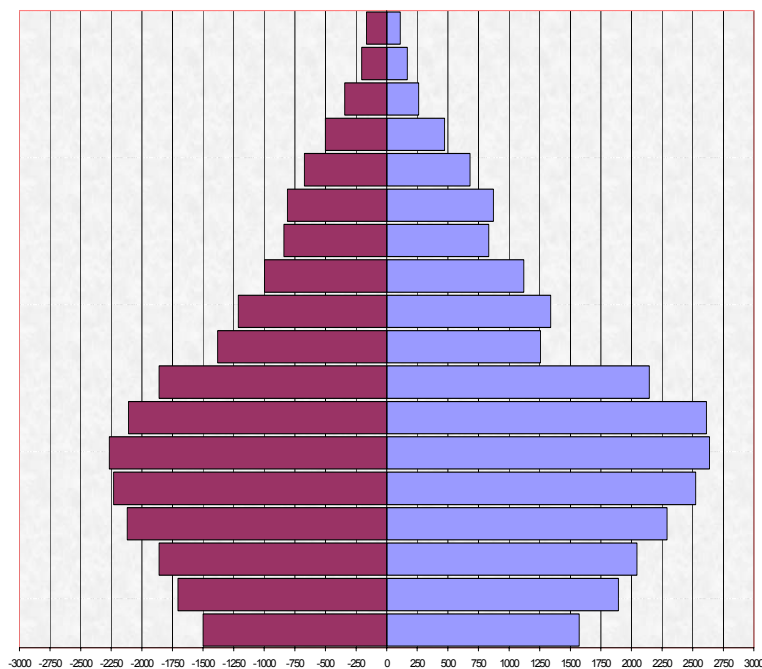
Las poblaciones de derecho correspondientes a los años 1987, 1988, 1989, 1990, 1992, 1993, 1994 y 1995 tienen fecha de referencia 1 de enero, y no tienen carácter de oficial. Son derivadas de las rectificaciones padronales que se realizaron hasta 1996 de acuerdo con la legislación entonces vigente.

A partir de 1996 se produce un cambio legislativo que elimina la distinción entre poblaciones de hecho y derecho, y la población a 1 de enero que se presenta tiene carácter de oficial.

Gráfico 3.

Pirámide de población del Municipio a 01/01/1996

Edad	Hombres	Mujeres
>84	109	166
80-84	168	204
75-79	261	344
70-74	472	503
65-69	681	673
60-64	871	810
55-59	834	840
50-54	1.120	999
45-49	1.340	1.212
40-44	1.256	1.382
35-39	2.145	1.859
30-34	2.612	2.109
25-29	2.635	2.268
20-24	2.523	2.232
15-19	2.290	2.120
10-14	2.044	1.859
5-9	1.891	1.706
0-4	1.571	1.501

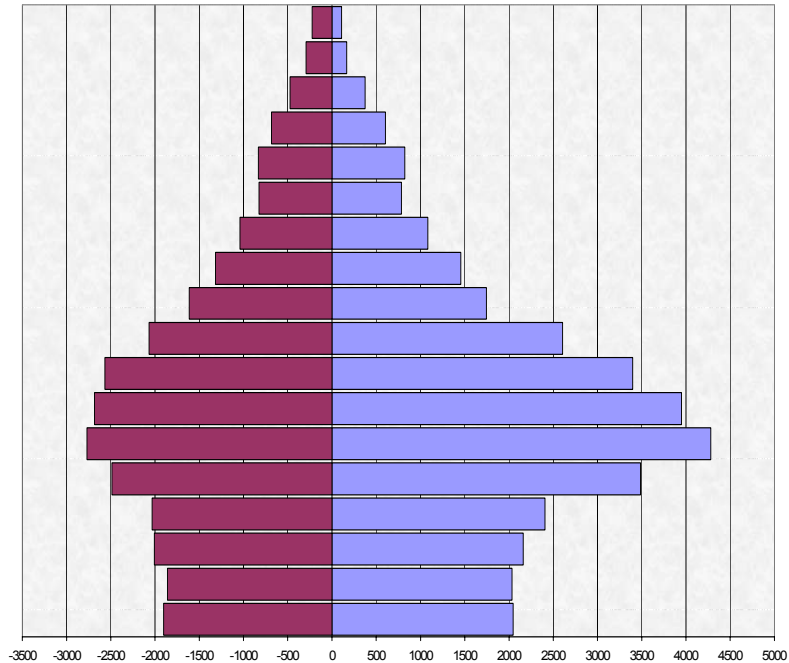


Fuente: Elaboración propia a partir de los datos del Padrón Municipal de Habitantes de El Ejido.

Gráfico 4.

Pirámide de población del Municipio a 01/01/2003

Edad	Hombres	Mujeres
>84	107	225
80-84	167	293
75-79	374	474
70-74	604	684
65-69	824	833
60-64	785	826
55-59	1.082	1.042
50-54	1.456	1.316
45-49	1.744	1.614
40-44	2.607	2.069
35-39	3.399	2.567
30-34	3.950	2.684
25-29	4.282	2.771
20-24	3.487	2.486
15-19	2.407	2.034
10-14	2.160	2.008
5-9	2.034	1.859
0-4	2.048	1.902

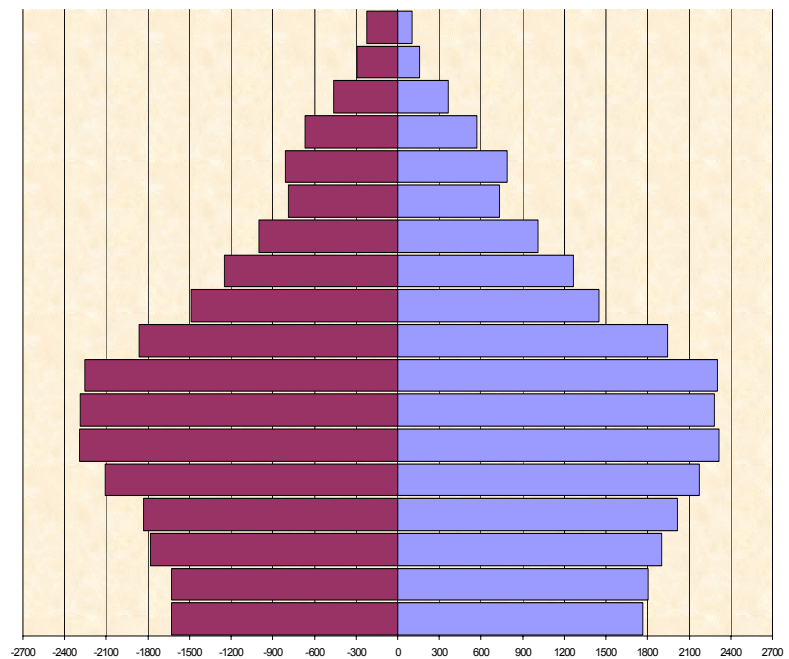


Fuente: Elaboración propia a partir de los datos del Padrón Municipal de Habitantes de El Ejido.

Gráfico 5.

Pirámide de población (nacionales) del Municipio a 01/01/2003

Edad	Hombres	Mujeres
>84	105	224
80-84	158	291
75-79	362	464
70-74	573	667
65-69	787	808
60-64	735	789
55-59	1.009	998
50-54	1.266	1.247
45-49	1.448	1.489
40-44	1.944	1.862
35-39	2.303	2.252
30-34	2.282	2.289
25-29	2.313	2.291
20-24	2.175	2.107
15-19	2.015	1.832
10-14	1.899	1.781
5-9	1.805	1.632
0-4	1.767	1.631

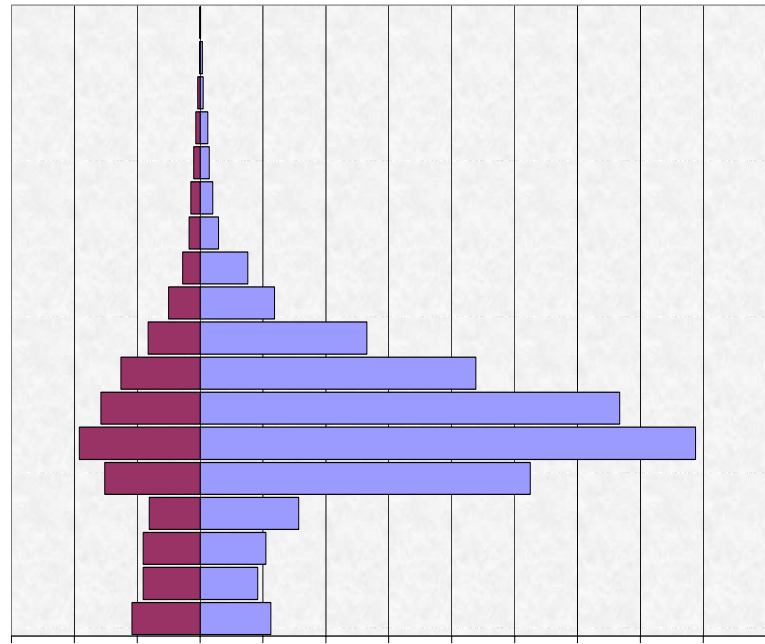


Fuente: Elaboración propia a partir de los datos del Padrón Municipal de Habitantes de El Ejido.

Gráfico 6.

Pirámide de población (extranjeros) del Municipio de El Ejido a 01/01/2003

Edad	Hombres	Mujeres
>84	2	1
80-84	9	2
75-79	12	10
70-74	31	17
65-69	37	25
60-64	50	37
55-59	73	44
50-54	190	69
45-49	296	125
40-44	663	207
35-39	1.096	315
30-34	1.668	395
25-29	1.969	480
20-24	1.312	379
15-19	392	202
10-14	261	227
5-9	229	227
0-4	281	271

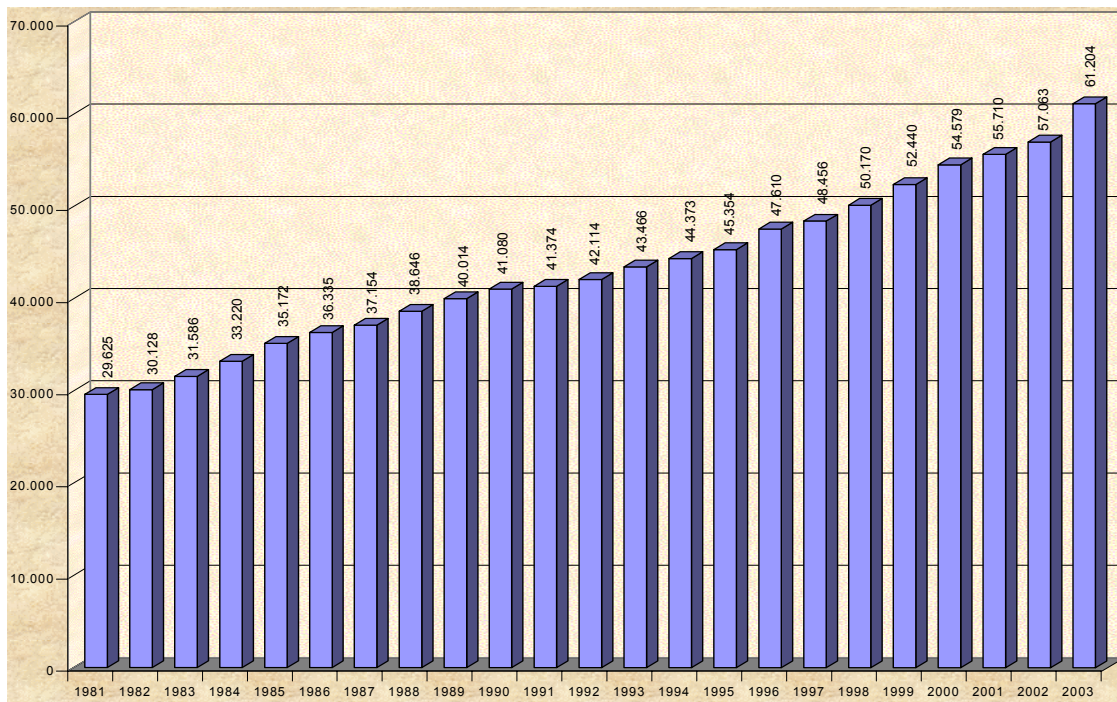


-750 -500 -250 0 250 500 750 1000 1250 1500 1750 2000 2250

Fuente:Elaboración propia a partir de los datos del Padrón Municipal de Habitantes de El Ejido.

Gráfico 7.

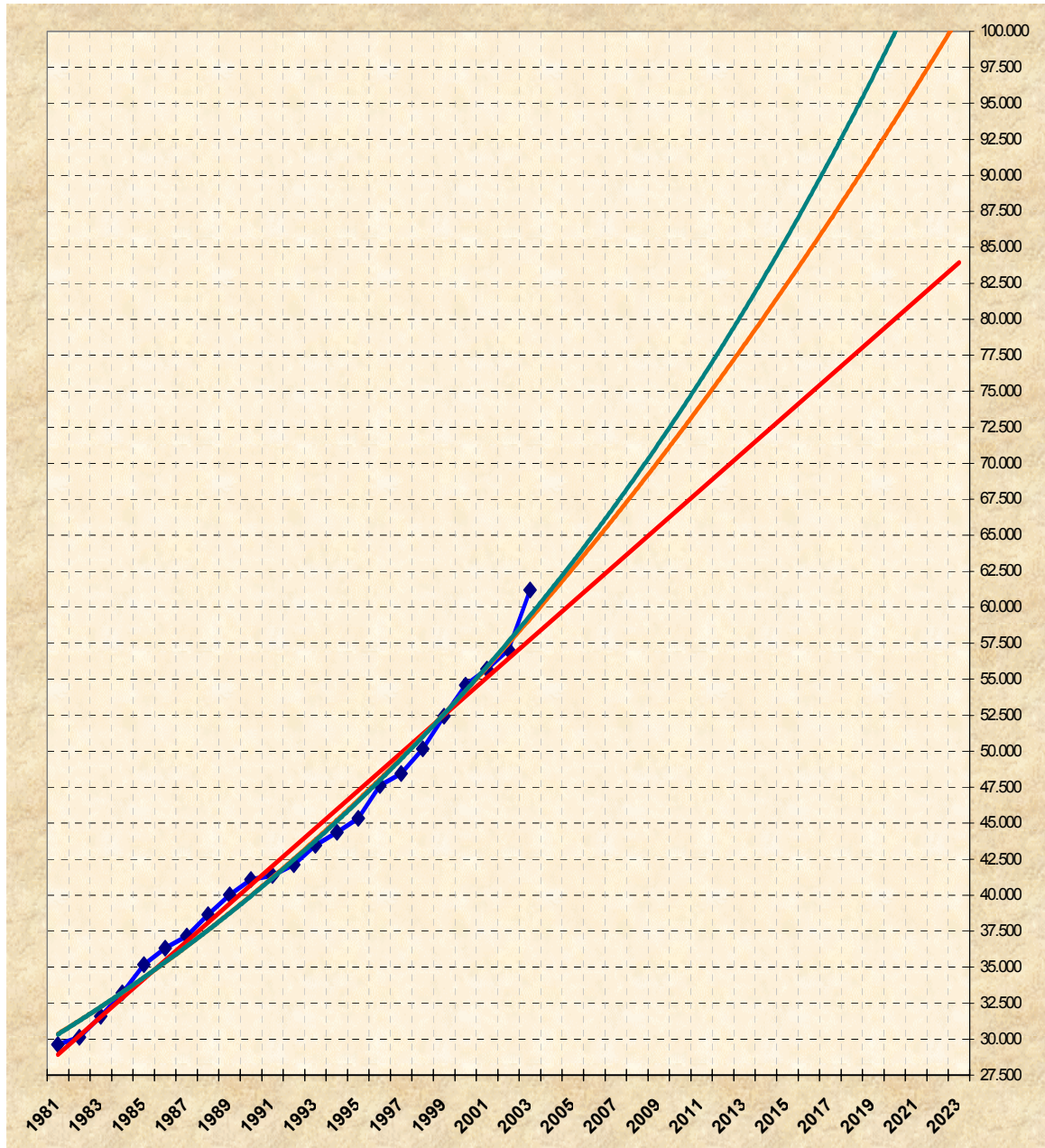
Evolución de la población del Término Municipal de El Ejido



Fuente:Elaboración propia a partir de los datos del Padrón Municipal de Habitantes de El Ejido.

Gráfico 8.

Líneas de tendencia de crecimiento

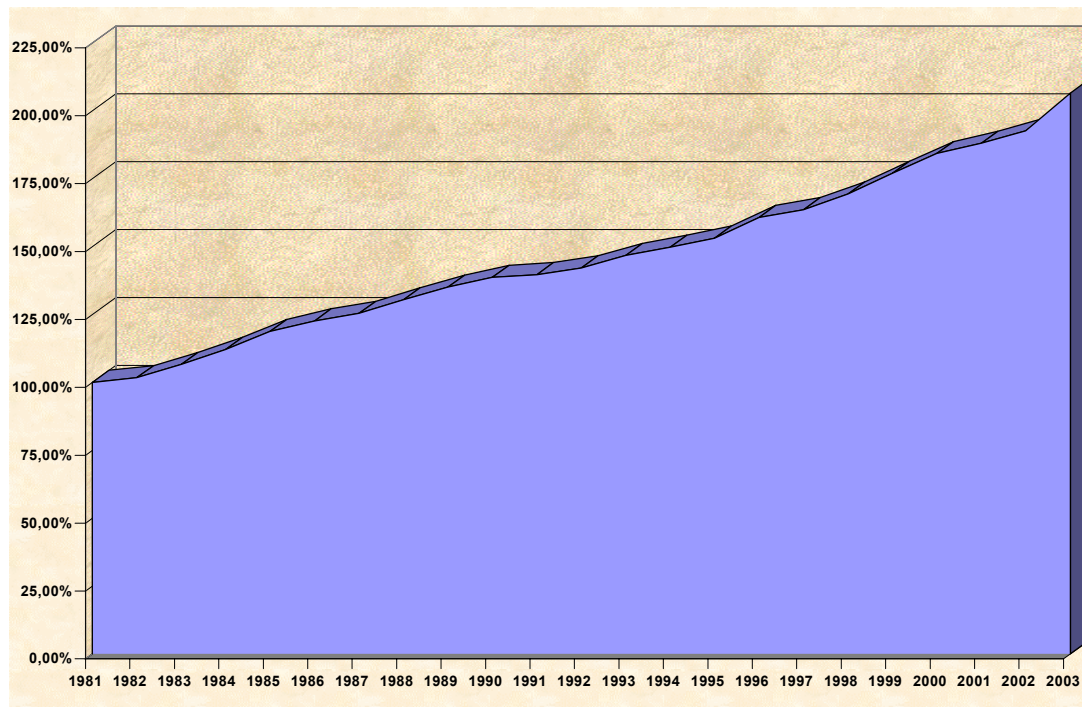


Fuente:Elaboración propia a partir de los datos del Padrón Municipal de Habitantes de El Ejido.

Se han establecido tres tendencias de crecimiento futuro para el Municipio (Gráfico 8), desarrolladas mediante el cálculo de otras tantas ecuaciones (lineal, polinomial y exponencial) tomando como base la evolución de la población desde 1982 hasta 2003.

Gráfico 9.

Crecimiento acumulado del Término Municipal de El Ejido



Fuente:Elaboración propia a partir de los datos del Padrón Municipal de Habitantes de El Ejido.

CUADRO 3.

DISTRIBUCIÓN DE LA POBLACIÓN POR SEXOS Y ENTIDADES DE POBLACIÓN

	01/01/2002		01/01/2003	
	Hombre	Mujeres	Hombres	Mujeres
Almerimar	1.108	1.046	1.349	1.333
Balerma	1.839	1.658	1.922	1.664
El Ejido	15.986	15.209	16.910	15.637
Los Baños de Guardias Viejas	205	149	291	192
Matagorda	1.150	855	1.440	914
Las Norias de Daza	3.076	2.307	3.631	2.519
Pampanico	774	620	790	617
San Agustín	1.512	849	2.002	854
Santa María del Aguila	4.172	3.491	4.578	3.514
Tarambana	592	465	604	443
Total	30.414	26.649	33.517	27.687

Fuente: Excmo. Ayuntamiento de El Ejido. Unidad de Estadística. Padrón Municipal de Habitantes.

CUADRO 4.				
INDICADORES DEMOGRÁFICOS				
	Índice de Envejecimiento	Índice de Vejez	Índice de Dependencia	Índice de Renovación
Almerimar	3,99	18,90	33,50	39,90
Balerma	9,62	46,18	43,79	12,55
El Ejido	8,05	38,18	41,09	80,47
Los Baños de Guardias Viejas	9,11	49,44	38,00	16,56
Matagorda	3,99	16,79	38,47	39,93
Las Norias de Daza	6,60	31,13	38,51	14,31
Pampanico	8,03	32,47	48,73	80,31
San Agustín	4,13	26,88	24,23	9,10
Santa María del Aguila	7,76	36,36	41,05	77,61
Tarambana	9,26	48,50	39,60	15,28
<i>Término Municipal</i>	<i>7,47</i>	<i>35,60</i>	<i>39,75</i>	<i>13,37</i>

Fuente: Excmo. Ayuntamiento de El Ejido. Unidad de Estadística. Padrón Municipal de Habitantes.

CUADRO 5.			
INDICADORES DE EDAD			
Entidad de	Población	Edad Media	Edad Mediana
Almerimar		32	32
Balerma		33	31
El Ejido		33	31
Los Baños de Guardias Viejas		33	31
Matagorda		29	28
Las Norias de Daza		31	29
Pampanico		31	28
San Agustín		30	29
Santa María del Aguila		32	30
Tarambana		33	31
<i>Término Municipal</i>		<i>32</i>	<i>30</i>

Fuente: Excmo. Ayuntamiento de El Ejido. Unidad de Estadística. Padrón Municipal de Habitantes.

El 50% de la población (30.602 habitantes) tienen una edad comprendida entre los 19 y los 43 años.

CUADRO 6,

MOVIMIENTOS SOCIALES EN LAS ENTIDADES DE POBLACIÓN

Entidad de Población	ALTAS		BAJAS		SALDO	
	Migraciones	Cambios Domicilio	Migraciones	Cambios Domicilio	Migraciones	Cambio Domicilio
Almerimar	455	423	104	220	351	203
Balerna	221	205	120	223	101	-18
El Ejido	2.140	2.129	936	2.162	1.204	-33
Los Baños de Guardias Viejas	80	45	4	49	76	-4
Matagorda	131	90	54	96	77	-6
Las Norias de Daza	756	353	225	362	531	-9
Pampanico	105	71	37	98	68	-27
San Agustín	284	54	162	72	122	-18
Santa María del Aguila	559	335	306	405	253	-70
Tarambana	131	43	49	61	82	-18
<i>Término Municipal</i>	<i>4.862</i>	<i>3.748</i>	<i>1.997</i>	<i>3.748</i>	<i>2.865</i>	<i>0</i>

Fuente: Excmo. Ayuntamiento de El Ejido. Unidad de Estadística. Padrón Municipal de Habitantes.

- (1) Las Altas por Inmigración incluyen también las Altas por Omisión. Las Bajas por Emigración incluyen también las Bajas por Duplicidad o Inscripción Indebida.

CUADRO 7.

TASAS MIGRATORIAS

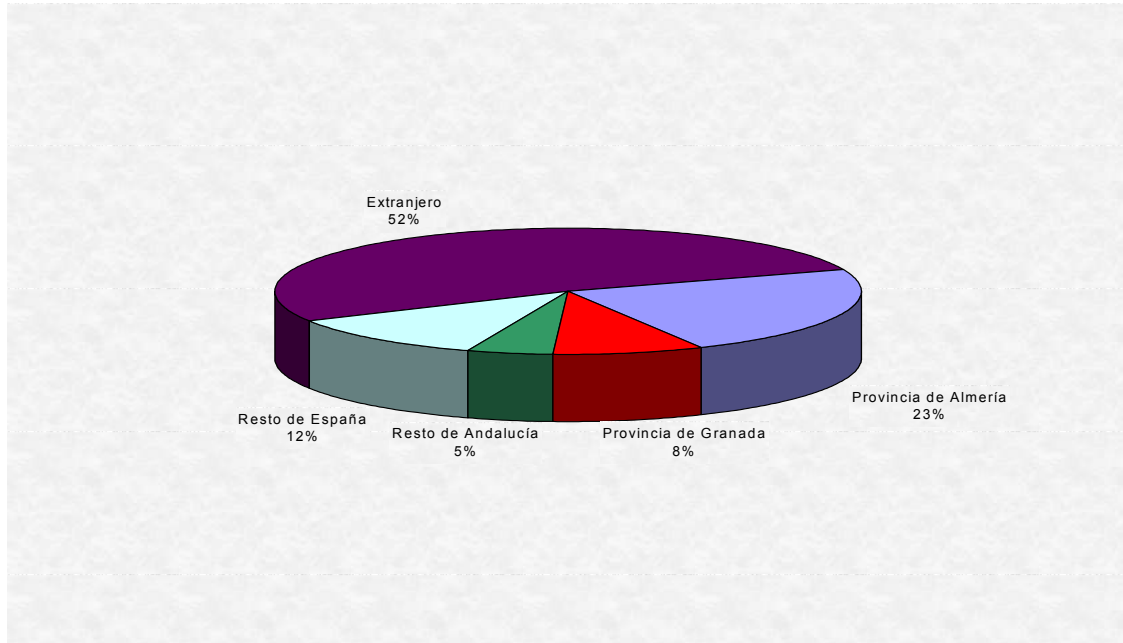
Entidad de Población	Tasa de Inmigración	Tasa de Emigración	Tasa Neta Migración	Tasa C. Domicilio
Almerimar	169,6	38,8	130,9	75,7
Balerna	61,6	33,5	28,2	-5,0
El Ejido	65,8	28,8	37,0	-1,0
Los Baños de Guardias Viejas	165,6	8,3	157,3	-8,3
Matagorda	55,6	22,9	32,8	-2,6
Las Norias de Daza	122,9	36,6	86,3	-1,5
Pampanico	74,6	26,3	48,3	-19,2
San Agustín	99,4	56,7	42,7	-6,3
Santa María del Aguila	69,1	37,8	31,3	-8,7
Tarambana	125,1	46,8	78,3	-17,2
<i>Término Municipal</i>	<i>79,4</i>	<i>32,6</i>	<i>46,8</i>	<i>0,0</i>

Fuente: Excmo. Ayuntamiento de El Ejido. Unidad de Estadística. Padrón Municipal de Habitantes.

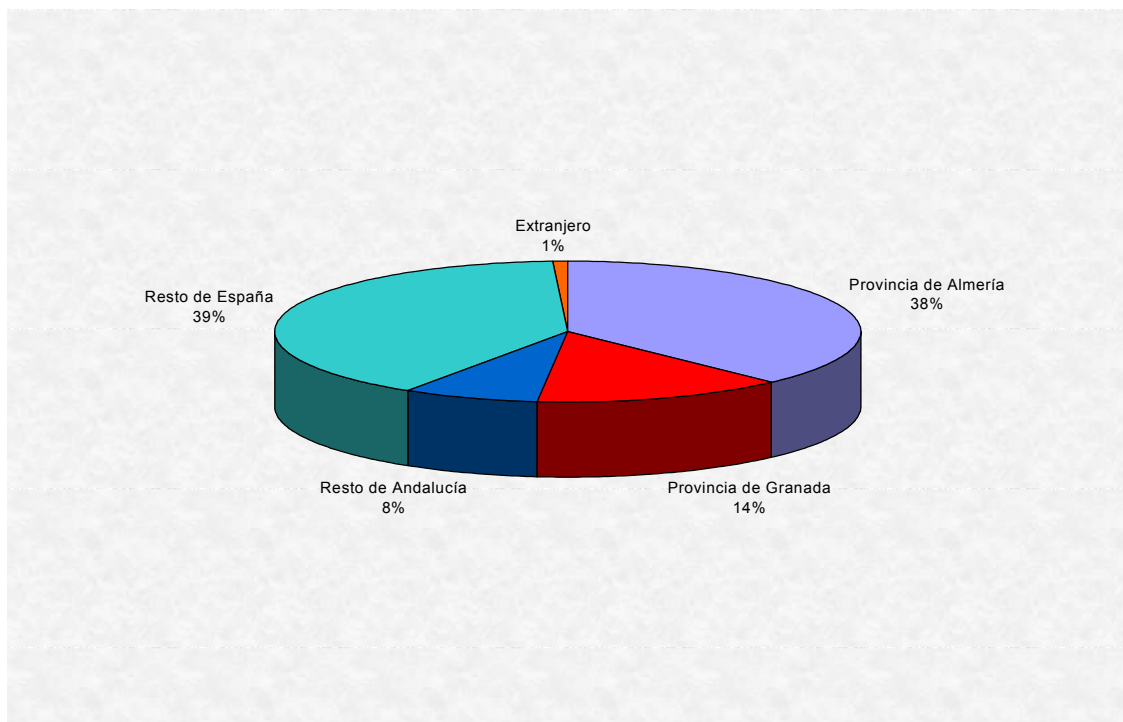
Gráfico 10.

Migraciones según ámbito geográfico registradas en 2002

Altas por Inmigración



Bajas por Emigración



Fuente: Elaboración propia a partir de los datos del Padrón Municipal de Habitantes

II. CARACTERÍSTICAS DE LA POBLACIÓN EXTRANJERA

CUADRO 11.			
POBLACIÓN EXTRANJERA SEGÚN PAÍS DE ORIGEN			
Nacionalidad	Varones	Mujeres	Total
ALEMANIA	73	55	128
ANDORRA	2	1	3
ARGELIA	132	10	142
ARGENTINA	119	127	246
ARMENIA	4	8	12
AUSTRALIA	0	1	1
AUSTRIA	1	0	1
AZERBAIYAN	1	1	2
BARBADOS	1	0	1
BELGICA	14	12	26
BIELORRUSIA	1	3	4
BOLIVIA	13	10	23
BOSNIA – HERZEGOVINA	0	1	1
BRASIL	4	17	21
BULGARIA	178	150	328
CANADA	1	0	1
CHILE	4	5	9
CHINA	4	4	8
COLOMBIA	127	117	244
CONGO	4	1	5
COSTA DE MARFIL	2	1	3
CROACIA	1	0	1
CUBA	2	11	13
DINAMARCA	1	1	2
ECUADOR	301	239	540
EGIPTO	1	0	1
ESLOVAQUIA	3	4	7
ESTADOS UNIDOS DE AMERICA	3	3	6
FILIPINAS	0	1	1
FRANCIA	27	24	51
GAMBIA	59	9	68
GANA	20	2	22
GEORGIA	0	1	1
GRECIA	1	0	1
GUINEA	8	1	9
GUINEA ECUATORIAL	1	0	1
GUINEA – BISSAU	197	46	243
HONDURAS	0	1	1
HUNGRIA	4	5	9
IRAK	1	0	1
IRLANDA	1	3	4
ISRAEL	0	1	1

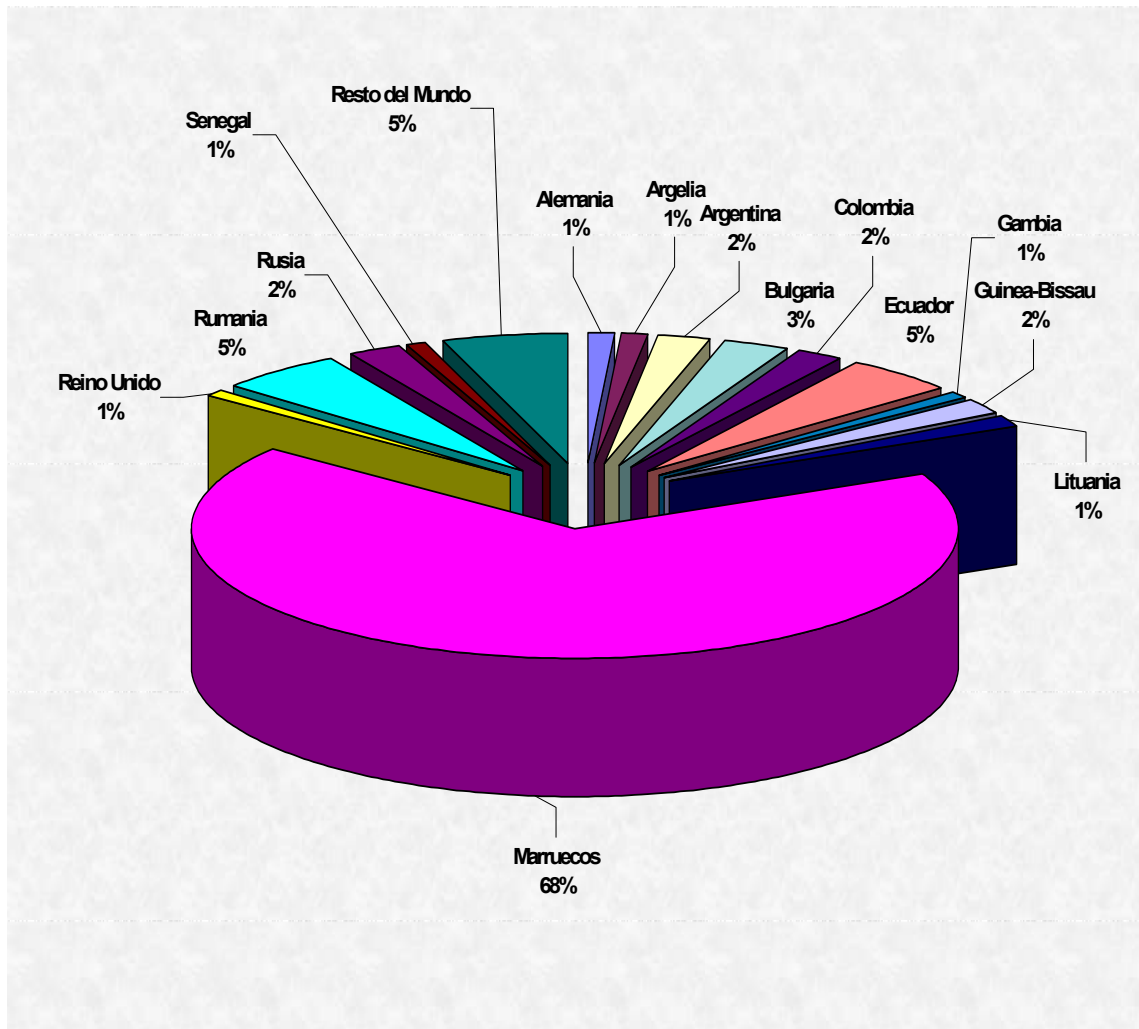
Datos del Padrón Municipal de Habitantes a 1/1/2003. Estadísticas Demográficas del Municipio de El Ejido

ITALIA	26	17	43
JAPON	13	6	19
JORDANIA	1	0	1
LAOS	2	0	2
LETONIA	0	1	1
LIBANO	0	1	1
LIBERIA	1	0	1
LIBIA	1	0	1
LITUANIA	67	87	154
MALI	39	8	47
MARRUECOS	6.459	1.387	7.846
MAURITANIA	14	1	15
MEXICO	3	5	8
MALDOVA	4	2	6
NICARAGUA	0	1	1
NIGERIA	5	1	6
NORUEGA	3	2	5
PAISES BAJOS	20	16	36
PAKISTAN	1	0	1
PERU	4	4	8
POLONIA	9	10	19
PORTUGAL	9	12	21
REINO UNIDO	55	51	106
REPUBLICA CHECA	1	8	9
REPUBLICA DOMINICANA	5	16	21
RUANDA	1	0	1
RUMANIA	353	262	615
RUSIA	32	216	248
SENEGAL	86	15	101
SIRIA	1	1	2
SOMALIA	1	0	1
SUDAFRICA	0	2	2
SUECIA	2	4	6
SUIZA	4	2	6
TAILANDIA	0	1	1
TUNEZ	8	2	10
UCRANIA	19	13	32
URUGUAY	2	1	3
VENEZUELA	1	2	3
YEMEN	1	0	1
ZAIRE	1	0	1
ZIMBABWE	1	0	1
TOTAL	8.571	3.033	11.604

Fuente: Excmo. Ayuntamiento de El Ejido. Unidad de Estadística. Padrón Municipal de Habitantes.

Gráfico 11.

Extranjeros según países de origen en %.



Fuente: Elaboración propia a partir de los datos del Padrón Municipal de Habitantes de El Ejido

CUADRO 12.

EVOLUCIÓN DE LA POBLACIÓN EXTRANJERA

Año	Extranjeros		Incremento relativo	Presión Inmigratoria
	Inscritos	Nacionalidades		
1996	1.140	43		2,39
1997	1.655	45	45,18	3,42
1998	2.034	49	22,90	4,05
1999	2.548	54	25,27	4,86
2000	4.238	63	66,33	7,76
2001	6.209	73	46,51	11,15
2002	8.240	75	32,71	14,44
2003	11.604	84	40,83	18,96

Fuente: Excmo. Ayuntamiento de El Ejido. Unidad de Estadística. Padrón Municipal de Habitantes.

CUADRO 13.

DISTRIBUCIÓN DE LOS EXTRANJEROS POR ENTIDADES DE POBLACIÓN

				Presión Inmigratoria
	Hombres	Mujeres	Total	
Almerimar	302	250	552	20,58
Balerna	428	197	625	17,43
El Ejido	1.907	1.201	3.108	9,55
Los Baños de Guardias Viejas	296	94	390	80,75
Matagorda	444	120	564	23,96
Las Norias de Daza	1.649	443	2.092	34,02
Pampanico	535	122	657	46,70
San Agustín	1.238	114	1.352	47,34
Santa María del Aguila	1.351	348	1.699	21,00
Tarambana	421	144	565	53,96
Total	8.571	3.033	11.604	18,96

Fuente: Excmo. Ayuntamiento de El Ejido. Unidad de Estadística. Padrón Municipal de Habitantes.

III. MOVIMIENTOS NATURALES.

CUADRO 14.

MOVIMIENTOS NATURALES. CRECIMIENTO VEGETATIVO

Año	Nacimientos	Defunciones	Crecimiento Vegetativo	Crecimiento Veget. por 1000 hab.
1992	456	131	325	7,72
1993	679	154	525	12,08
1994	620	193	427	9,62
1995	604	174	430	9,48
1996	632	152	480	10,08
1997	650	180	470	9,70
1998	645	175	470	9,37
1999	685	195	490	9,52
2000	554	237	317	5,98
2001	918	208	710	12,74
2002	754	215	539	9,45
2003	818	276	542	8,86

Fuente: Excmo. Ayuntamiento de El Ejido. Unidad de Estadística. Padrón Municipal de Habitantes.

CUADRO 15.

NACIMIENTOS REGISTRADOS POR ENTIDADES DE POBLACIÓN

Entidad de Población	Hombres	%	Mujeres	%	Total
Almerimar	18	34,62	34	65,38	52
Balerna	22	47,83	24	52,17	46
El Ejido	227	52,91	202	47,09	429
Los Baños de Guardias Viejas	4	44,44	5	55,56	9
Matagorda	20	47,62	22	52,38	42
Las Norias de Daza	38	42,70	51	57,30	89
Pampanico	12	60,00	8	40,00	20
San Agustín	6	23,08	20	76,92	26
Santa María del Aguila	47	52,81	42	47,19	89
Tarambana	6	37,50	10	62,50	16
Término Municipal	403	49,27	420	51,34	818

Fuente: Excmo. Ayuntamiento de El Ejido. Unidad de Estadística. Padrón Municipal de Habitantes.

CUADRO 16.

DEFUNCIONES REGISTRADAS POR ENTIDADES DE POBLACIÓN

Entidad de Población	Hombres	%	Mujeres	%	Total
Almerimar	3	0,50	3	0,50	6
Balerna	6	0,30	14	0,70	20
Los Baños de Guardias Viejas	2	1,00	0	0,00	2
El Ejido	97	0,62	59	0,38	156
Matagorda	5	0,63	3	0,38	8
Las Norias de Daza	22	0,73	8	0,27	30
Pampanico	0	0,00	4	1,00	4
San Agustín	2	0,50	2	0,50	4
Santa María del Aguila	26	0,67	13	0,33	39
Tarambana	5	0,71	2	0,29	7
<i>Término Municipal</i>	<i>168</i>	<i>0,61</i>	<i>108</i>	<i>0,39</i>	<i>276</i>

Fuente: Excmo. Ayuntamiento de El Ejido. Unidad de Estadística. Padrón Municipal de Habitantes.

CUADRO 17.

TASA DE MOVIMIENTOS NATURALES DE POBLACIÓN REGISTRADAS POR ENTIDADES DE POBLACIÓN

Entidad de Población	Nacimientos	Tasa de natalidad	Defunciones	Tasa de mortalidad	Crecimiento Vegetativo	Tasa Crecto. Vegetativo
Almerimar	52	19,39	6	2,24	46	17,15
Balerna	46	12,83	20	5,58	26	7,25
Los Baños de Guardias Viejas	9	18,63	2	4,14	7	14,49
El Ejido	429	13,18	156	4,79	273	8,39
Matagorda	42	17,84	8	3,40	34	14,44
Las Norias de Daza	89	14,47	30	4,88	59	9,59
Pampanico	20	14,21	4	2,84	16	11,37
San Agustín	26	9,10	4	1,40	22	7,70
Santa María del Aguila	89	11,00	39	4,82	50	6,18
Tarambana	16	15,28	7	6,69	9	8,60
<i>Término Municipal</i>	<i>823</i>	<i>13,45</i>	<i>276</i>	<i>4,51</i>	<i>547</i>	<i>8,94</i>

Fuente: Excmo. Ayuntamiento de El Ejido. Unidad de Estadística. Padrón Municipal de Habitantes.

CUADRO 18.

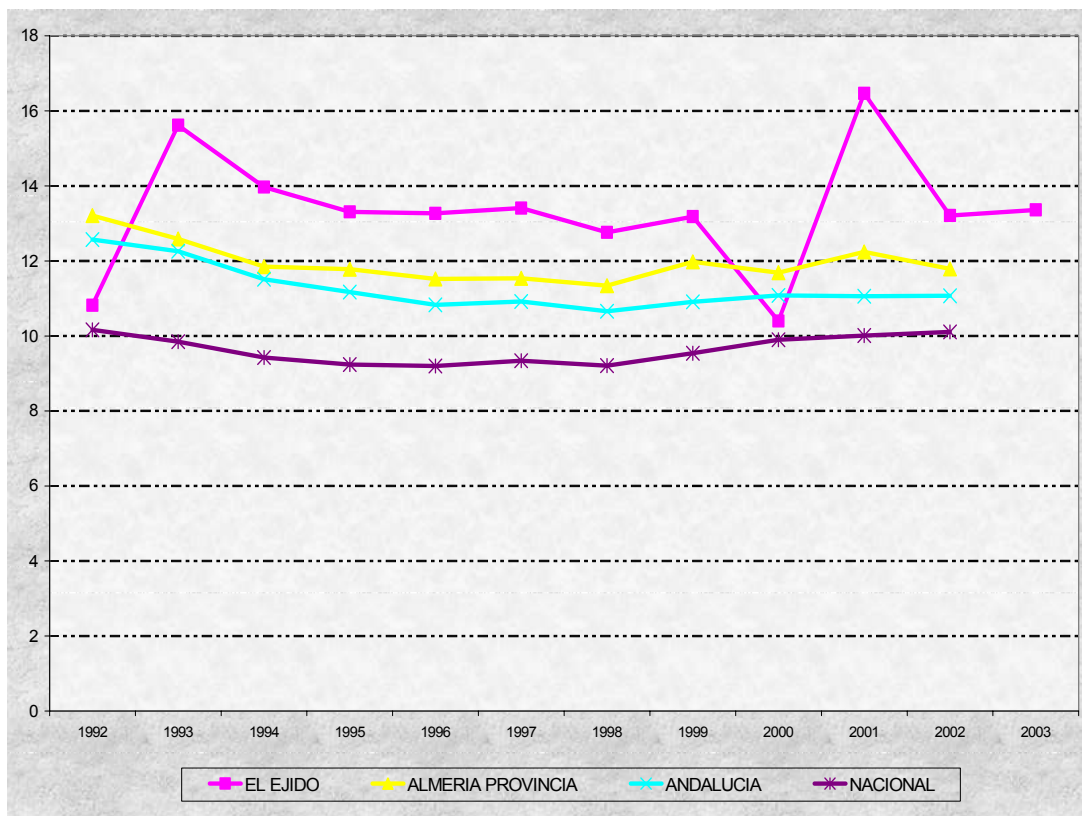
Tasa de Natalidad del Término Municipal y otros ámbitos territoriales

Año	1992	1993	1994	1995	1996	1997	1998	1999	2000	2001	2002	2003
EL EJIDO	10,82	15,62	13,97	13,31	13,27	13,41	12,76	13,18	10,4	16,47	13,21	13,36
ALMERIA PROVINCIA	13,21	12,59	11,85	11,78	11,52	11,54	11,34	11,98	11,69	12,24	11,79	
ANDALUCIA	12,57	12,26	11,51	11,17	10,83	10,92	10,66	10,91	11,08	11,06	11,07	
NACIONAL	10,16	9,85	9,43	9,24	9,2	9,34	9,21	9,54	9,9	10,01	10,11	

Fuente: I.N.E. Padrón Municipal de Habitantes de El Ejido.

Gráfico 12.

Tasa de natalidad comparada con otros ámbitos geográficos



Fuente: Elaboración propia a partir de los datos del I.N.E y del Padrón Municipal de Habitantes de El Ejido.

CUADRO 19.

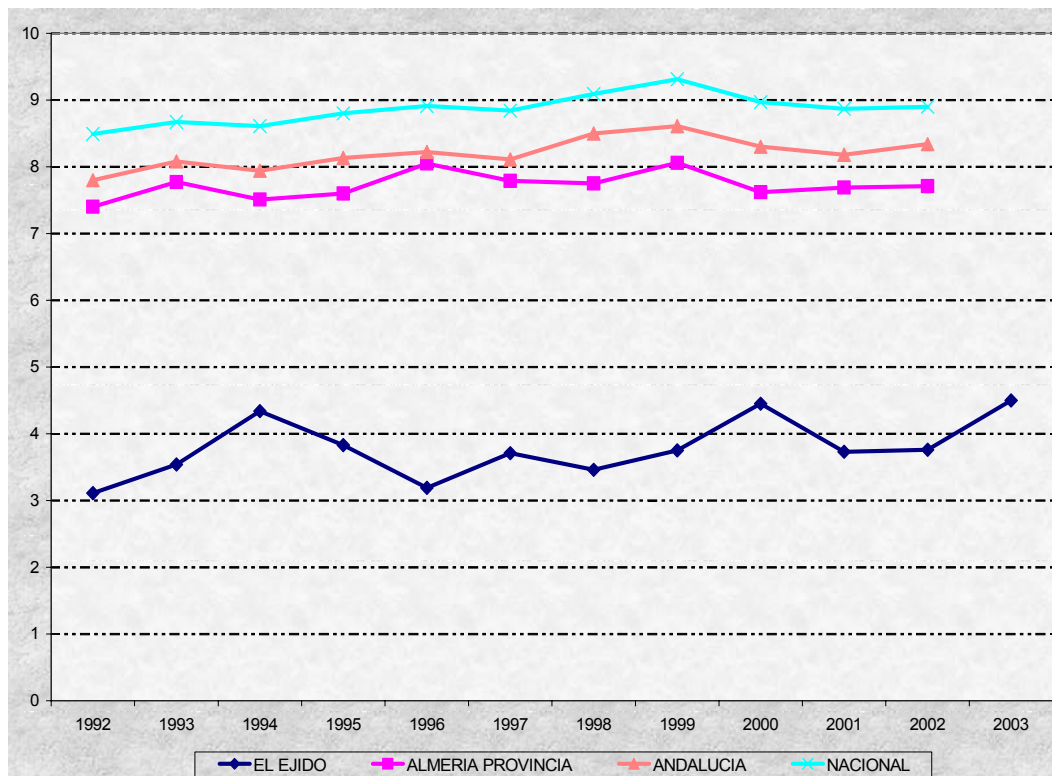
Tasa de Mortalidad del Término Municipal y otros ámbitos territoriales

Año	1992	1993	1994	1995	1996	1997	1998	1999	2000	2001	2002	2003
EL EJIDO	3,11	3,54	4,34	3,83	3,19	3,71	3,46	3,75	4,45	3,73	3,76	4,5
ALMERIA PROVINCIA	7,4	7,77	7,51	7,6	8,05	7,79	7,75	8,06	7,62	7,69	7,71	
ANDALUCIA	7,8	8,08	7,94	8,13	8,22	8,11	8,5	8,61	8,3	8,18	8,34	
NACIONAL	8,49	8,67	8,61	8,8	8,91	8,84	9,09	9,31	8,97	8,87	8,9	

Fuente: I.N.E. Padrón Municipal de Habitantes de El Ejido.

Gráfico 13.

Tasa de mortalidad comparada con otros ámbitos geográficos



Fuente: Elaboración propia a partir de los datos del I.N.E. y del Padrón Municipal de Habitantes de El Ejido.